

Na jevišti stojí obrovská dřevěná hlava. Poulí na diváky oči a vyplazuje jazyk. Loutkářka náhle rozetne hlavu na dvě půlky a my vidíme, co se děje uvnitř. Jazyk drží v ruce dřevěný akrobat zavěšený za nohy. Tahá jazyk sem a tam, až se mu podaří jej vytrhnout. V mozkovně se mlátí dva boxeri hlava nehlava.

Kolikrát jsem tu scénu viděl? Stokrát? Poprvé skoro před třiceti lety a pak už se mi stala osudem. Viděl jsem ji v pražském předměstském klubu, v moravských jeskyních, na festivalu v Budapešti, na japonské farmě uprostřed hor, v avantgardním divadle v Tokiu, ve slavném newyorském divadle *La Mama*, na divadelní lodi v Antverpách a v posledních letech pravidelně v našem *Divadle Archa*.

Pamatuji si intenzivní pocit, se kterým jsem poprvé odcházel z představení s podivným názvem *Piškanderdulá*. Vnitřní hlas mě nabádal, že musím udělat něco pro to, aby ho viděl každý. Nejen přátelé a kamarádi, nejen naše děti, nejen děti našich kamarádů, ale všichni na celém světě. Jak ale vtěsnat celý svět do prostoru několika metrů čtverečních? Do prostoru, který je navíc zaplněný starými hracími přístroji, flašiny, gramofony, starými zatuchlými dekami, židličkami různých velikostí, a především loutkami. Dřevěnými loutkami různých typů a rozměrů. Plný název toho představení zní *Piškanderdulá*, podtitul *Josefe! Nonsens na nonsens*, můžete si říct, a přesto se tato slova stala synonymem pro moderní české loutkářství. Představení vytvořili a neustále dotvářejí Věra Říčařová a František Vítek.

František v roce 1958 patřil k zakladatelům světově proslulého loutkového divadla *Drak*. Věra přišla do *Draka* krátce po jeho založení. František jako výtvarník a Věra jako herečka se výrazně podíleli na inscenacích, které tomuto divadlu v šedesátých a sedmdesátých letech přinesly mezinárodní úspěch. Inscenace divadla *Drak* působily na mezinárodních festivalech jako zjevení. Z české loutkářské tradice se zrodilo moderní divadlo, které tehdy nemělo ve světě obdoby. V roce 1981 ovšem Věra s Františkem z *Draka* odcházejí. Lidé jako oni neměli ve státním divadle tehdejšího komunistického Československa co dělat. Za jejich odchodem nebyly pouze jejich nekonformní politické postoje. Tehdy už Věra s Františkem intenzivně připravovali

Dřevěný vesmír Věry a Františka

vali nové představení. Jejich práce byla spíše výzkumem než tradičním divadelním zkoušením. Nekompromisní hledání nových možností loutkového divadla a zároveň výprava k jeho nejryzejší podstatě narazila na pragmatismus každodenního života státní divadelní instituce. Věra a František byli tehdy vyvrženi do jakéhosi loutkářského disentu. Svým způsobem v něm žijí dodnes.

Slovo *Piškanderdulá* v sobě neskrývá žádný jinotaj. Věra s Františkem je našli jednoho dne napsané křídou na zdi kostela v ulici, kde bydlí. Našli je a nechávají to slovo žít vlastním životem, nekládají do něj žádnou interpretaci. Stejně tak přistupují k loutkám. Loutky, které František Vítek vyřezal ze dřeva, záměrně nejsou oblečené, jejich mechanismus je odkrytý. Věra Říčařová s nimi mistrně hraje. Jednou vycizeluje gesto do nejjemnějšího detailu, jindy nechá loutku krutě spadnout, aby dřevo zaznělo jako hudební nástroj. Často zůstane loutka na scéně nehybná jen tak osvětlená jediným staříčským reflektorem. (Co se stane, až v něm praskne žárovka, která se už léta nevyrábí? František má prý ještě jednu v zásobě.)

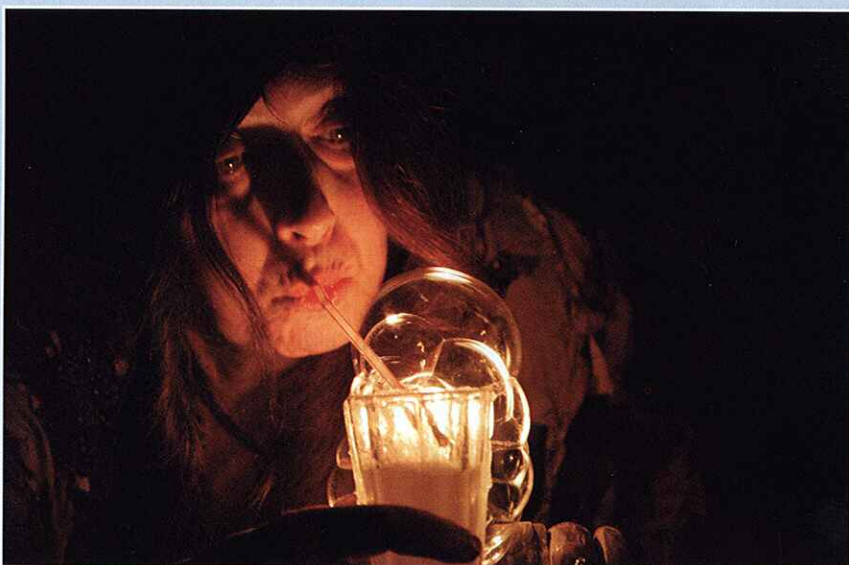
Jindy Věra roztočí loutku, až se jí zamotají nitě. Pak pozoruje, jak se pomalu loutka točí v opačném směru, nitě se rozmotávají a loutka tančí svůj vlastní tanec.

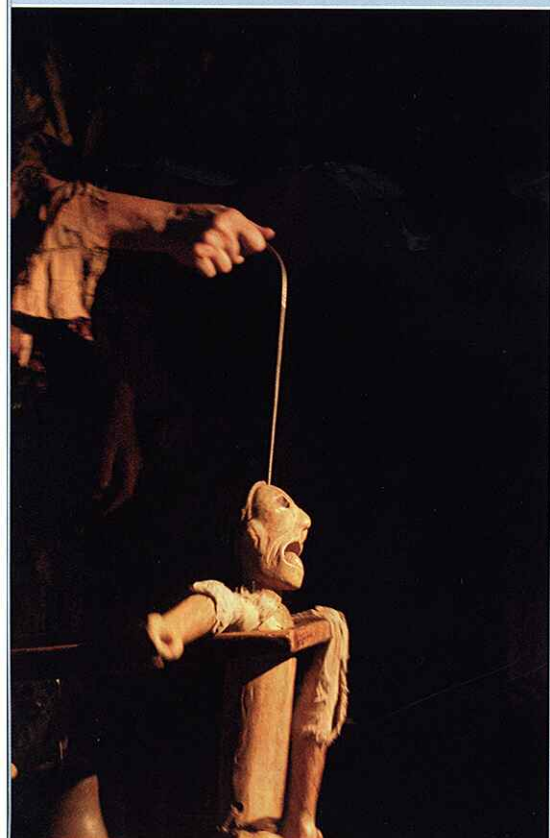
Po představení v New Yorku někdo řekl, že takové divadlo by dělal John Cage, kdyby byl loutkářem.

K jednotlivým scénám zní staré válečkové hrací stroje a gramofony na kliku. Jen někde pod vrstvou skřípění a šumu rozeznáváme původní melodii, která nám v tu chvíli připadá jako symfonie.

Piškanderdulá je esencí historie loutkářství. V rukou Věry Říčařové ožívají primitivní loutky se zahnutým drátem v hlavě, loutky jako mechanické hračky, loutky jako objekty či totemy, dřevěné rytíři jako ze sicilských her o *Zuřivém Rolandovi*, Kašpárek s klapající hubou, jeho milá, neohrabaná Kalupinka, a Smrtka v mnoha podobách. Snad nejpodivuhodnější Smrtka je ta, která se při svém *Danse Macabre* rozpadne na stovky drobných kostiček a pak se ve stejně divokém rytmu složí opět dohromady.

Věra a František hrají představení *Piškanderdulá* už tři desetiletí. Na první pohled je stále stejné. A přesto je vzrušující se na něj dívat stále znova. V hledišti se scházejí lidé všeho věku. Na židlích sedí dospělí a na dekách před jevištěm se tísní





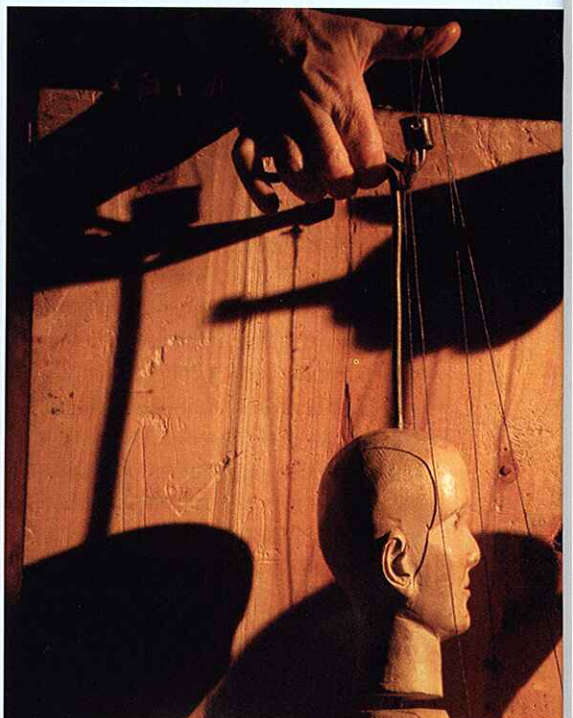
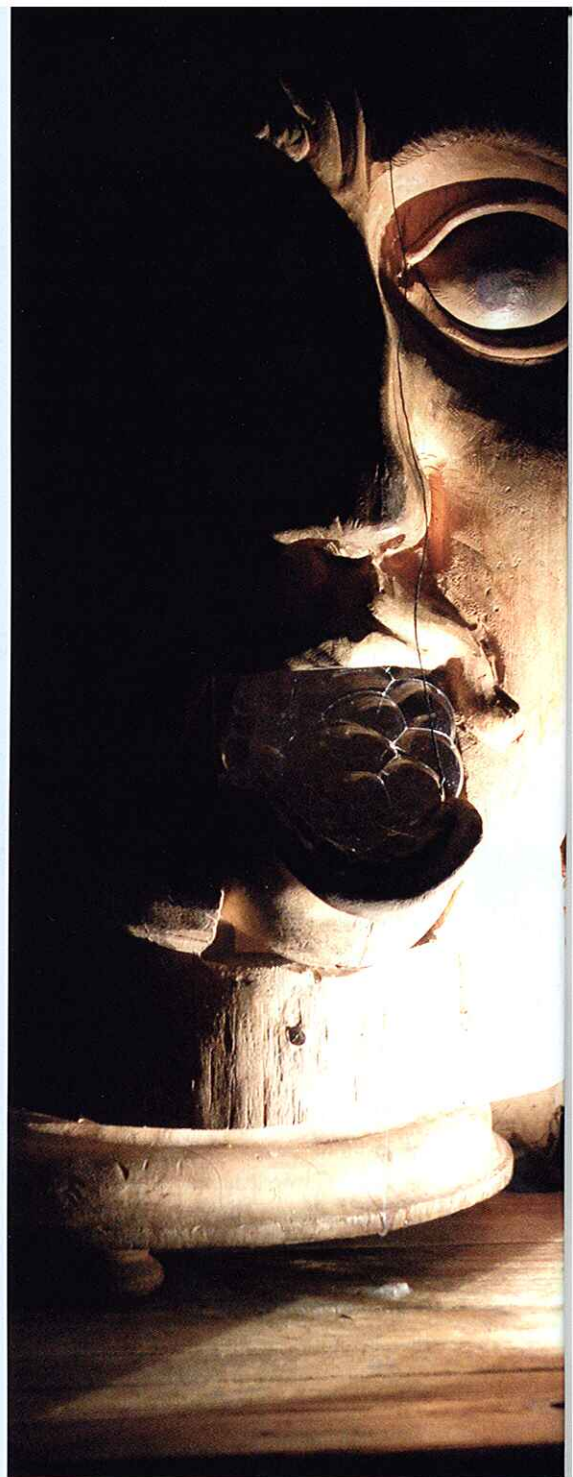
děti. Ti, kteří viděli představení jako děti před lety, dnes přivádějí své vlastní děti. Teenageři, kteří je viděli, když jim byly tři roky, se vrací zpět se svými prvními láskami. Je to zvláštní druh spiklenectví. „*Kdybys to neviděla, neměli bychom si co povídat,*“ říkal jeden mladík své dívce, když odcházeli z hlediště. *Piškanderdulá* se stalo pro mnohé referenčním bodem vnímání estetiky světa.

Jak je možné, že je představení stále působivé i po tisíci první repríze? Je to tím, že Věra a František neznají rutinu. Oba mají blahodárny dar zvláštní paměti. Jakoby neustále zapomínali, že už své představení hráli tolikrát. Jakoby každý večer byla premiéra. Do poslední minuty před začátkem přestavují židličky v jevišti, uvažují o úhlu pohledu každého diváka, upravují rozmístění předmětů na scéně. Jakoby nikdy předtím podobnou scénu nestavěli. Jakoby jen třicet let zkoušeli a dnes hráli před publikem poprvé.

Piškanderdulá je představením pro všechny lidské smysly. Vůně lipového dřeva, ze kterého jsou loutky vyřezány, se mísí se starobyrou zatuchlinou letitých koberců a dek, které jsou rozloženy těsně před scénou. Je to parfém, který by nenařadil ani Armani. Ta vůně nás vrací do světa, který už dávno zmizel. Připravuje všechny naše smysly na mystérii.

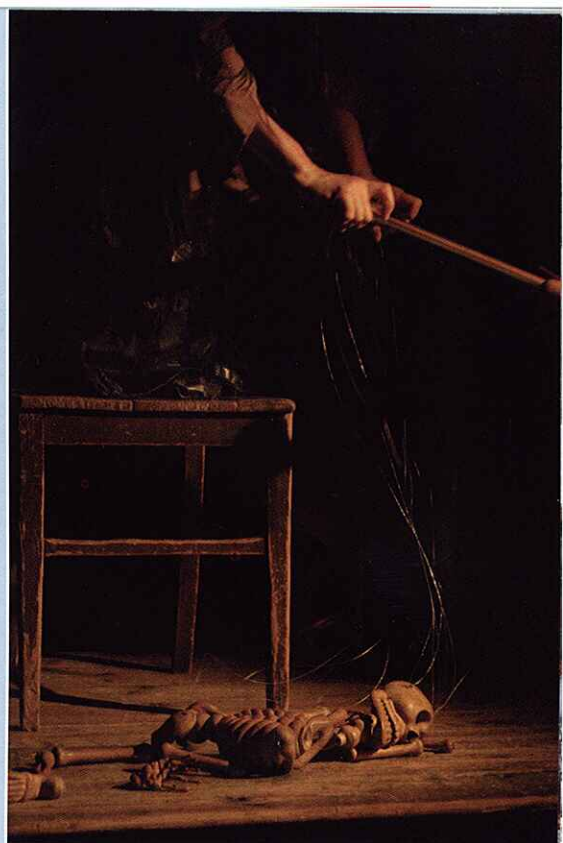
V dnešním světě jsme si zvykli, že slova rychlý, dokonalý, high-tech je vždy spojováno s pozitivním hodnocením. U představení *Piškanderdulá* je tomu zcela naopak. Je pomalé, nedokonalé a velice low-tech. Vytváří svůj vlastní svět, kde běžné hodnoty naší každodennosti jsou znejistěny, kde radost a smutek, život a smrt stále existují v rovnováze.

Zvláštní kapitolu tvoří vztah obou akterů během představení. Věra stojí na vyvýšené scéně, kolem ní na stojanech rozvěšené loutky. František skrytý v pozadí jí loutky podává a zase odebírá, obsluhuje staré hrací stroje, rozšiřuje a zužuje světelný kužel reflektoru. Když se Věře přetrhne nit u loutky, přispěchá jí na pomoc a v pozadí scény naváže novou. Věra vládne scéně a František, skrytý ve tmě, jí slouží. Jde o zrcadlově obrácený obraz našeho muži ovládaného světa? Mohla by to být pravda, kdyby František zároveň nebyl tvůrcem tohoto dřevěného universa. To on vyřezal všechny loutky, to on vymyslel mechanismy, které je oživují.

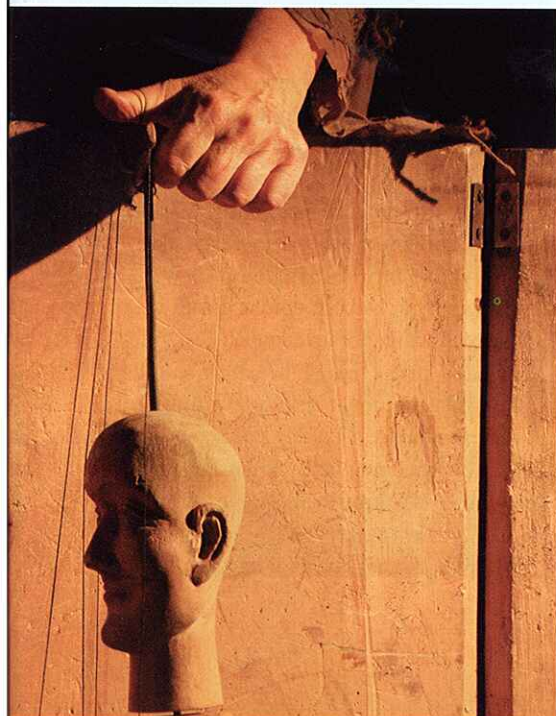




Není mnoho umělců na světě, kteří tak zásadně a nekompromisně přistupují k určitému druhu umění tak, jak to dělají Věra Říčařová a František Vítěk v loutkářství. Jiní by si na jejich místě užívali slávy. Uváděli by každoročně alespoň jednu novou premiéru, se kterou by vyrazili na světová turné. To je něco, co Věra a František neumějí. Jejich nepřizpůsobivost divadelnímu establishmentu, neochota se podřídit zákonům divadelního provozu, marketingu a publicity je až sebezničující. Dělá však z jejich představení unikátní zážitky. Tak jako čínské pandy, které tvrdohlavě trvají na tom, že budou jíst pouze bambusové výhonky, patří i loutkářské umění Věry a Františka k ohroženým druhům. Nezbývá než se k němu potichu přiblížit a s úžasem pozorovat.



Ondřej Hrab
ředitel pražského Divadla Archa
Fotografie z představení
Piškanderdulá, Jakub Hrab



Vítá Vás

srdce

Evropy

Z představení Věry Říčařové a Františka Vítka Pískanderdula s podtitulem *Josefe!* Foto Jakub Hrab.